



rapport annuel 10 | 11

www.coopscoutaouais.com

A green square icon containing a white boomerang shape with a curved arrow pointing back to its starting point.

L'effet
Boomerang

Parce que ça
VOUS revient!

Mission

La Coopérative collégiale et universitaire de l'Outaouais a pour mission de promouvoir la coopération et de contribuer au mieux-être économique et social de la population étudiante et de la collectivité en milieu scolaire.

À cette fin, elle compte :

- Grouper les personnes intéressées à promouvoir leurs intérêts économiques et sociaux et à exploiter une entreprise coopérative en vue de satisfaire leurs besoins communs;
- Favoriser et soutenir la diffusion et la pratique du coopératisme dans son milieu ainsi que le maintien et le développement de l'intercoopération entre les coopératives en milieu scolaire et avec l'ensemble du mouvement coopératif;
- Acquérir, produire, distribuer ou aliéner tout bien ou service, mobilier ou immobilier, ainsi que tout intérêt financier, de quelque nature que ce soit, pour satisfaire ses besoins et ceux de ses membres, le tout aux meilleures conditions possible;
- Étudier les besoins et les problèmes économiques et sociaux de ses membres, et ce, dans le but de les résoudre;
- Organiser des services dans des domaines qui sont de nature à favoriser les intérêts collectifs de ses membres.

Mot du Président

Chers membres,

À titre de nouveau président de la coopérative, c'est avec enthousiasme que je vous présente, au nom du conseil d'administration et en mon nom personnel, le rapport annuel de Coopsco Outaouais pour l'année 2010-2011.

Encore cette année, les outils de contrôle développés par l'équipe administrative de la coopérative ont permis au conseil d'administration de faire un suivi serré de l'évolution de la situation financière tout au long de l'exercice. Cet état de fait nous a permis d'être beaucoup plus proactifs dans notre prise de décision et face à nos développements stratégiques.

Malgré les efforts soutenus de l'ensemble de la direction et des employés de la coopérative, nous n'avons pu enregistrer un surplus pour l'exercice financier qui s'est terminé le 31 mai dernier. Les frais fixes et financiers liés à la consolidation de l'entreprise donnent très peu de marge de manœuvre à l'équipe de direction de la coopérative lorsque vient le temps de faire face aux imprévus. Un léger déficit de 0.1% du chiffre d'affaires a été enregistré et je reste confiant que la coopérative retrouvera, dès le prochain exercice, le chemin de la rentabilité.

Les prévisions de clientèle au sein des institutions d'enseignement de la région, jumelées à nos processus de travail bien établis, devraient nous permettre de maintenir cette cadence tant du côté de la qualité du service à la clientèle que du côté de la santé financière de l'organisation.

Depuis quelques années, la direction de l'entreprise et le conseil d'administration travaillent de pair afin de stabiliser la situation financière de l'entreprise. À l'aube d'atteindre cet objectif, nous sommes actuellement à réévaluer les besoins de nos membres afin de nous permettre de leur offrir des produits et services à la hauteur de leurs attentes. Le prochain conseil d'administration devra donc mettre la main à la pâte afin de déterminer les orientations qui assureront la pérennité de l'entreprise.

Mes remerciements au conseil d'administration pour leur présence et leur dynamisme tout au long de l'année.



Marc-Olivier Guindon, Président du conseil

Mot du directeur général

Chers membres, employé(e)s et partenaires,

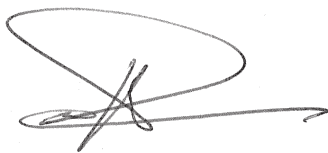
Suite à une année sous l'enseigne de la rentabilité, malgré des développements commerciaux intéressants et un contrôle serré des dépenses d'exploitation, la coopérative n'a pu répéter l'exploit de l'an passé et a enregistré un léger déficit de 11 569\$ pour l'exercice terminé le 31 mai dernier, soit 0.1% du chiffre d'affaires de l'entreprise. Nous avons cependant poursuivi nos efforts en ce qui a trait aux différents contrôles financiers, nous permettant ainsi d'améliorer la situation financière de l'entreprise et de gérer plus efficacement les liquidités.

Dans la plupart de nos services commerciaux, l'évolution des ventes a été assez constante, mais la perte de la vente des notes de cours à La Cité collégiale a eu un impact majeur sur le résultat final de l'exercice 2010-2011. On peut facilement imputer une perte récurrente de 70 000\$ à cette décision de l'institution d'enseignement. Cette perte a eu un impact direct sur le rendement de deux de nos services, soit la librairie de La Cité collégiale, ainsi que sur Copie Conforme, notre centre de reprographie qui produisait les notes de cours en question.

Du côté de l'alimentaire, nous avons procédé au renouvellement du contrat alimentaire pour une durée de cinq ans avec le Cégep. Je tiens à préciser que les excellents résultats obtenus lors d'un sondage sur la satisfaction de la clientèle ont grandement facilité la conclusion de l'entente avec l'institution. Cette reconduction est, à nos yeux, un gage de confiance et de satisfaction de la part de nos institutions.

En terminant, je tiens à remercier les employés, l'équipe de direction, les administrateurs ainsi que nos partenaires envers leur confiance renouvelée dans le modèle coopératif et en notre capacité d'avoir relevé, avec succès, les défis des derniers exercices financiers et, finalement, d'envisager les défis à venir avec autant de persévérance et de positivisme.

En vous souhaitant une bonne lecture,



Hugo Paquette, directeur général

Table des matières

Introduction	
Profil et organigramme	5
Conseil d'administration	6
Revue de l'année	
Librairies Coopsco	7
Copie Conforme	8
Gestion des stationnements et des casiers	9
Services alimentaires Coopsco	10
Services administratifs	11
Bilan social et bilan vert	12
Informations financières :	
Rapport de l'auditeur indépendant	13
Résultats	15
Réserve déficitaire, surplus d'apport	16
Bilan	17
Flux de trésorerie	18
Notes complémentaires	19
Couverture d'assurances	35
Aide-mémoire :	
Points de service	36

Profil

Née de la fusion de la Coopérative Collégiale de l'Outaouais et de la Coop de l'Université du Québec à Hull, toutes deux au service de leurs membres depuis 1983, la Coopérative collégiale et universitaire de l'Outaouais regroupe depuis le 1er juin 2000, plus de 87 000 membres dont 23 977 encore actifs aujourd'hui.

Membre du réseau Coopsco (60 coopératives en milieu scolaire au Québec), la coopérative, avec un chiffre d'affaires de plus de 9 millions \$, est en fait la quatrième en importance au Québec.

Pour mieux répondre aux besoins de ses membres, elle est présente en dix-huit (18) points de service au sein de cinq (5) institutions d'enseignement de la région de Gatineau / Ottawa. De plus, un des services de la coopérative a pignon sur rue avec le centre de photocopie Copie Conforme.

En date du 1er juin 2011, les services suivants étaient offerts aux membres de Coopsco Outaouais:

■ Librairies Coopsco

Manuels techniques et scientifiques
Littérature générale
Fournitures de bureau
Notes de cours et recueils de textes
Accessoires informatiques
Achats via le site Web

■ Centre de photocopies Copie Conforme

Photocopies (N/B, couleur, plan)
Plastification, laminage, reliures
Archivage numérique
Commandes par courriel, Duplico

■ Services alimentaires Coopsco

Cafétérias, cafés étudiants, distributrices et service traiteur
Services alimentaires engagés vers un comportement responsable
Café équitable et maximisation des procédés environnementaux

■ Gestion des stationnements et des casiers à La Cité collégiale

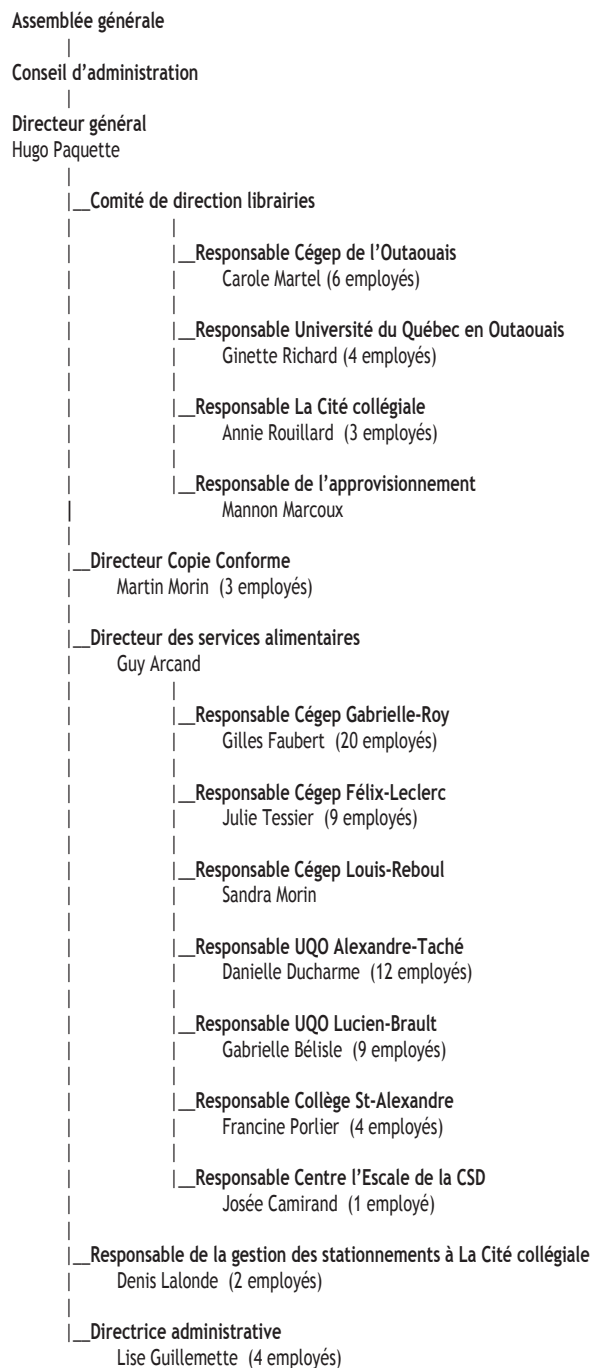
Vente de vignettes de stationnement
Gestion quotidienne à l'écoute des besoins de la clientèle
Allocation de casiers

■ Services administratifs

Gestion comptable et administrative
Ressources humaines
Site web

Organigramme

Organigramme :



Conseil d'administration 2010-2011

Le conseil d'administration est constitué de personnes bénévoles élues par les membres lors des assemblées générales annuelles. Composé de 9 membres dont la majorité est des étudiants, il s'assure ainsi d'être à l'écoute de ces membres-propriétaires et de maximiser l'efficacité de gestion.

Voici les membres administrateurs au conseil d'administration en 2010-2011.

■ **Président**

Guindon, Marc-Olivier
Étudiant à l'UQO

■ **Vice-présidente**

Laprade, Natacha
Étudiante à La Cité collégiale

■ **Secrétaire-trésorier**

Dupont, Louis
Employé-cadre au Cégep de l'Outaouais

■ **Administrateur**

Lemieux, Bruno
Étudiant à l'UQO

■ **Administrateur**

Leduc, David
Étudiant au Cégep de l'Outaouais

■ **Administrateur**

Constantineau, Alex
Étudiant au Cégep de l'Outaouais

■ **Administrateur**

Gendron, Denis
Professeur à l'UQO

■ **Administrateur**

Arsenault, Guillaume
Étudiant à l'UQO

■ **Administrateur**

Mathieu, Alexandre
Professeur au Cégep de l'Outaouais

Bilan 2010-2011 →

- Développement d'outils de gestion des commandes de livres nous permettant de réduire les mauvais stocks;
- Implantation graduelle du commerce en ligne pour nos membres, en débutant par un seul établissement à l'automne 2010 et en élargissant notre offre aux autres institutions pour la session d'hiver 2011;
- Mise en place d'un nouveau système de rachat et de vente des livres usagés relatifs aux programmes d'études;
- Informatisation de la librairie du Centre l'Escale de la Commission scolaire des Dra-veurs.

Perpective 2011-2012 →

- Mettre sur pied une approche de développement commercial accrue auprès des nouveaux professeurs au sein des différentes institutions où nous évoluons;
- Adhérer au Programme d'Optimisation des Points de vente développé par la FQCMS. Ce programme vise essentiellement à l'analyse du collectif des produits de nos librairies et à orienter le développement d'une offre de produits rentable et respectant les besoins de nos membres;
- Afin de nous permettre de diversifier nos marchés, effectuer les démarches nécessaires de développement commercial au sein d'institutions d'enseignement de niveau secondaire;
- Développer, conjointement avec le réseau Coopsco, les fonctionnalités web nous permettant d'accentuer le commerce en ligne, d'offrir des contenus de livres et des notes de cours numérisés.

Copie Conforme

Bilan 2010-2011 →

- Première année complète d'opération suite à la perte d'un important client. Les frais fixes et l'énergie déployée à la restructuration ont eu pour répercussions une perte importante pour ce service qui, au cours des dernières années, avait permis à la coopérative de maintenir sa compétitivité;
- Mise en place d'une stratégie de développement commercial nous permettant de retrouver le chemin de la rentabilité pour ce service au cours des prochaines années;
- Négociations d'ententes de location avec nos fournisseurs d'équipements de production.

Perpective 2011-2012 →

- De façon à maximiser l'utilisation de nos équipements de production, faire des approches plus ciblées visant de nouvelles clientèles;
- S'assurer du renouvellement de l'entente de reprographie à des fins administratives et pour les notes de cours avec l'UQO;
- Faire des approches auprès des institutions d'enseignement secondaire avec lesquelles nous faisons nouvellement affaires en librairie, pour leur proposer nos services de reprographie;
- Renouveler le bail de notre emplacement actuel à des conditions respectant le marché ou envisager un déménagement dans un espace plus restreint.

Gestion des stationnements et des casiers à *La Cité collégiale*

Bilan 2010-2011 →

- Facilitation de l'acceptation des nouvelles heures d'opération des stationnements aux utilisateurs. Les stationnements étant maintenant payants tout au long de l'année, incluant également les soirs et les fins de semaine;
- Révision de la structure organisationnelle du service en fonction des nouvelles heures d'opération des stationnements. Il y a eu ajout d'une ressource afin d'assurer le respect des règlements liés à l'utilisation des parcs de stationnement;
- Participation active à l'organisation du fonctionnement du parc de stationnement et de l'allocation de casiers au nouveau campus d'Orléans de La Cité collégiale.

Perspective 2011-2012 →

- Déménagement du bureau des stationnements dans le nouvel édifice, à proximité du bureau des admissions et du registraire;
- Par souci d'équité envers tous les utilisateurs des stationnements, appliquer les règlements uniformément, peu importe le statut du client;
- Explorer les possibilités de gestion des stationnements au sein d'autres institutions d'enseignement.

Services alimentaires Coopsco

Bilan 2010-2011 →

- Établissement de processus de travail amenant une plus grande standardisation des produits et un meilleur contrôle du service à la clientèle;
- Concentration des achats alimentaires auprès des mêmes fournisseurs, afin d'obtenir des économies d'échelle et de faciliter le contrôle des inventaires, tout en facilitant la standardisation de la production;
- Renouvellement du contrat alimentaire aux trois campus du Cégep de l'Outaouais. Les négociations se sont très bien déroulées grâce aux excellents résultats obtenus lors d'un sondage concernant la satisfaction de la clientèle. Il s'agit d'une entente de cinq ans jusqu'en juin 2016;
- Mise en place obligatoire des Modules d'Enregistrement des Ventes (MEV) dans tous nos emplacements. L'installation de ces équipements ont été nécessaires afin de respecter la nouvelle loi provinciale relative à l'opération d'un établissement de restauration. Cette loi stipule qu'un établissement de restauration doit obligatoirement se munir d'un MEV et de procéder à la remise d'une facture à chaque client lors de son achat.

Perspective 2011-2012 →

- Préparer notre dossier en ce qui a trait au renouvellement du contrat alimentaire aux deux campus gatinois de l'UQO. L'entente prend échéance le 30 juin 2012;
- Dans le but d'améliorer les marges brutes, poursuivre notre implication au sein du réseau Coopsco en ce qui a trait à la multiplication du nombre d'ententes commerciales avantageuses avec des fournisseurs alimentaires communs;
- Afin de nous permettre une plus grande précision dans l'analyse financière de nos différents emplacements, des nouveaux processus de travail et des outils de gestion plus pointus seront mis en place;
- Les nouvelles relations d'affaires en librairie avec les institutions d'enseignement secondaire devraient nous offrir des possibilités de développement commercial au niveau des cafétérias et du service traiteur;
- Maintenir une qualité d'offre de produits et services de haut niveau respectant les exigences de la réglementation provinciale visant à contrer la consommation de malbouffe.

Services administratifs

Bilan 2010-2011 →

- Maintien de la rapidité de production des états financiers mensuels, permettant une plus grande efficacité dans la prise de décision;
- Implication importante du service administratif dans le dossier de mise en place d'outils de gestion pour la motivation, la mobilisation et la rétention des employés de la coopérative;
- Participation active à l'implantation du nouveau service de commande en ligne via notre site web;
- Soutient à la direction générale en ce qui a trait à l'analyse financière détaillée des services de la coopérative qui sont présentement déficitaires.

Perpective 2011-2012 →

- Maintient et respect des délais de production des états financiers mensuels;
- Poursuivre le processus de mise en œuvre dans le dossier de mise en place d'outils de gestion pour la motivation, la mobilisation et la rétention des employés de la coopérative;
- Effectuer l'analyse de besoins menant au choix d'un nouveau logiciel de gestion pour la coopérative en remplacement du logiciel Vigie actuel;
- Soutient à la direction générale en ce qui a trait à l'analyse financière détaillée des services de la coopérative qui sont présentement déficitaires.

Bilan social et bilan vert 2010-2011

Bilan social →

Éducation coopérative

L'éducation coopérative fait partie de la mission de Coopsco Outaouais et vise la diffusion des valeurs coopératives auprès des membres. Par un ensemble de moyens déployés dans les milieux où elle est présente, la coopérative veut t'informer sur ses valeurs, développer un sentiment d'appartenance envers la communauté, encourager l'engagement, favoriser la responsabilité sociale et te dire qu'il est possible de changer les choses par la coopération!

Les activités de sensibilisation à la formule coopérative ont été limitées afin de se concentrer sur le redressement de la situation financière de l'organisation. Néanmoins, ces valeurs ont teinté l'ensemble de nos échanges et de nos prises de décisions.

Contributions et soutien aux activités du milieu 2010-2011

- 350 000\$ en ristournes à l'achat redonnées directement aux membres;
- 22 500\$ en commandites et soutien aux projets dans la communauté étudiante;
- 200 000\$ en salaires reliés à l'embauche d'étudiants.

Bilan vert →

La coopérative adhère aux principes de citoyenne responsable dans son développement et dans ses pratiques commerciales tout en respectant la faisabilité des projets, les impératifs financiers et les besoins des membres.

Dans ce contexte, Coopsco Outaouais a poursuivi ses efforts en ce sens.

Voici nos réalisations et les comportements que nous avons adoptés:

Pour l'ensemble de la coopérative :

- Maintient de nos processus de fonctionnement afin de réduire l'impression de papier;
- Poursuite de notre implication dans les milieux où nous évoluons en étroite collaboration avec les comités environnementaux;
- Sélection d'articles verts ou respectant l'environnement;
- Choix de fournisseurs axé sur un développement durable;
- Soucis de la réutilisation et du recyclage dans l'aménagement des points de service;
- Relevés de paie virtuels et paiements électroniques.

En librairie :

- Diminution de la distribution des circulaires-feuillets au profit de site web: www.coopscooutaouais.com;
- Utilisation de sacs de plastique robustes pour plusieurs utilisations;
- Offre de bacs de récupération pour les sacs de plastique;
- Offre de sacs durables à l'effigie Coopsco à prix compétitif;
- Accentuer l'offre de produits verts et recyclés à des coûts comparables.

Aux services alimentaires :

- Offre de cafés certifiés équitables;
- Verres à café biodégradables;
- Favoriser l'utilisation de vaisselle durable;
- Offre de gobelets à café durables et remplissage à moindre coût;
- Réduire l'utilisation de godets de lait et de bâtons de plastique pour le café;
- Utilisation de produits nettoyants biodégradables;
- Réduction des produits suremballés;
- Participation à un projet pilote de compostage;
- Accentuer l'offre de produits maison.

À Copie Conforme :

- Équipements de production moins énergivores;
- Offre de papier recyclé;
- Cartouches d'encre recyclées ou végétales;
- Participe à la cueillette de papier à recycler.

Rapport de l'auditeur indépendant

Lévesque
Marchand SENC

Welch LLP

RAPPORT DE L'AUDITEUR INDÉPENDANT

Aux membres de la
COOPÉRATIVE COLLÉGIALE ET UNIVERSITAIRE DE L'OUTAOUAIS

Nous avons effectué l'audit des états financiers ci-joints de la **COOPÉRATIVE COLLÉGIALE ET UNIVERSITAIRE DE L'OUTAOUAIS** qui comprennent le bilan au 31 mai 2011 et les états des résultats, de la réserve déficitaire, du surplus d'apport et des flux de trésorerie pour l'exercice clos à cette date, ainsi qu'un résumé des principales méthodes comptables et d'autres informations explicatives. Les états financiers ont été préparés par la direction de la **COOPÉRATIVE COLLÉGIALE ET UNIVERSITAIRE DE L'OUTAOUAIS** sur la base des dispositions en matière d'information financière stipulées dans le Règlement d'application de la Loi sur les coopératives.

Responsabilité de la direction pour les états financiers

La direction est responsable de la préparation et de la présentation fidèle de ces états financiers conformément aux dispositions en matière d'information financière stipulées dans le Règlement d'application de la Loi sur les coopératives, ainsi que du contrôle interne qu'elle considère comme nécessaire pour permettre la préparation d'états financiers exempts d'anomalies significatives, que celles-ci résultent de fraudes ou d'erreurs.

Responsabilité de l'auditeur

Notre responsabilité consiste à exprimer une opinion sur les états financiers, sur la base de notre audit. Nous avons effectué notre audit selon les normes d'audit généralement reconnues du Canada. Ces normes requièrent que nous nous conformions aux règles de déontologie et que nous planifions et réalisons l'audit de façon à obtenir l'assurance raisonnable que les états financiers ne comportent pas d'anomalies significatives.

Un audit implique la mise en oeuvre de procédures en vue de recueillir des éléments probants concernant les montants et les informations fournis dans les états financiers. Le choix des procédures relève du jugement de l'auditeur, et notamment de son évaluation des risques que les états financiers comportent des anomalies significatives, que celles-ci résultent de fraudes ou d'erreurs. Dans l'évaluation de ces risques, l'auditeur prend en considération le contrôle interne de l'entité portant sur la préparation et la présentation fidèle des états financiers afin de concevoir des procédures d'audit appropriées aux circonstances, et non dans le but d'exprimer une opinion sur l'efficacité du contrôle interne de l'entité. Un audit comporte également l'appréciation du caractère approprié des méthodes comptables retenues et du caractère raisonnable des estimations comptables faites par la direction, de même que l'appréciation de la présentation d'ensemble des états financiers.

Lévesque Marchand SENC - Comptables agréés
201-975, boul. St-Joseph, Gatineau (Québec) J8Z 1W8
T : 819.771.7381 F : 819.771.3089 www.levesquemarchand.ca
Membre indépendant de BKR International

Nous estimons que les éléments probants que nous avons obtenus sont suffisants et approprié fonder notre opinion d'audit.

Opinion

À notre avis, les états financiers donnent, dans tous leurs aspects significatifs, une image fidèle de la **COOPÉRATIVE COLLÉGIALE ET UNIVERSITAIRE DE L'OUTAOUAIS** au 31 mai 2011, ainsi que de sa performance financière et de ses flux de trésorerie pour l'exercice clos à cette date conformément aux dispositions en matière d'information financière stipulées dans le Règlement d'application de la Loi sur les coopératives.

Référentiel comptable

Sans pour autant modifier notre opinion, nous attirons l'attention sur la Note 2 des états financiers, qui décrit le référentiel comptable appliqué. Les états financiers ont été préparés pour permettre à la **COOPÉRATIVE COLLÉGIALE ET UNIVERSITAIRE DE L'OUTAOUAIS** de se conformer aux dispositions en matière d'information financière stipulées dans le Règlement d'application de la Loi sur les coopératives. En conséquence, il est possible que les états financiers ne puissent se prêter à un usage autre.

Lévesque Marchand snc.

1

Gatineau, Québec
Le 23 août 2011

1 Par Chantal Farley, comptable agréée auditrice

Lévesque
Marchand SENG
Welch LLP


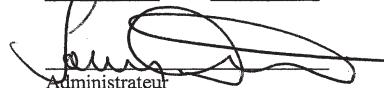
	<u>2011</u>	<u>2010</u>
VENTES	9 093 963 \$	9 050 727 \$
COÛT DES MARCHANDISES VENDUES	<u>5 953 310</u>	<u>5 849 188</u>
TROP-PERÇUS BRUTS	<u>3 140 653</u>	<u>3 201 539</u>
FRAIS D'EXPLOITATION		
Frais de vente et d'administration	2 958 740	2 917 494
Amortissement des immobilisations corporelles	130 718	135 276
Frais financiers	<u>90 905</u>	<u>108 892</u>
	<u>3 180 363</u>	<u>3 161 662</u>
TROP-PERÇUS (DÉFICIT) AVANT LES AUTRES REVENUS	(39 710)	39 877
Autres revenus	<u>28 141</u>	<u>44 028</u>
TROP-PERÇUS (DÉFICIT) DE L'EXERCICE	<u>(11 569) \$</u>	<u>83 905 \$</u>

Réserve déficitaire - Surplus d'apport

Coopérative Collégiale et Universitaire de l'Outaouais au 31 mai 2011

	<u>2011</u>	<u>2010</u>
RÉSERVE DÉFICITAIRE		
Solde au début	(360 184)\$	(360 184) \$
Trop-perçus de l'exercice précédent	83 905	-
Impôts futurs de l'exercice précédent	(11 090)	-
Déficit de l'exercice	<u>(11 569)</u>	<u>-</u>
Solde à la fin	<u>(298 938) \$</u>	<u>(360 184) \$</u>
 SURPLUS D'APPORT		
Solde au début	380 085 \$	356 338 \$
Virement de parts sociales de membres réputés avoir démissionnés	<u>43 200</u>	<u>23 747</u>
Solde à la fin	<u>423 285 \$</u>	<u>380 085 \$</u>

Lévesque
Marchand SENG
Welch LLP

<u>ACTIF</u>		
	<u>2011</u>	<u>2010</u>
À COURT TERME		
Encaisse	60 998 \$	33 586 \$
Débiteurs	236 458	245 510
Stocks	739 234	778 086
Frais payés d'avance	<u>36 488</u>	<u>26 630</u>
	1 073 178	1 083 812
PLACEMENTS (Note 5)	52 100	53 100
IMMOBILISATIONS CORPORELLES ET BIENS		
LOUÉS EN VERTU DE CONTRATS DE		
LOCATION-ACQUISITION (Note 6)		
	363 548	446 597
IMPÔTS FUTURS	<u>174 110</u>	<u>185 200</u>
	<u>1 662 936 \$</u>	<u>1 768 709 \$</u>
<u>PASSIF</u>		
À COURT TERME		
Emprunt bancaire (Note 7)	416 503 \$	389 935 \$
Fournisseurs et charges à payer	522 638	534 371
Dette à long terme et obligations découlant de contrats de location-acquisition échéant au cours du prochain exercice (Note 8)	<u>97 480</u>	<u>159 060</u>
	1 036 621	1 083 366
DETTE À LONG TERME ET OBLIGATIONS		
DÉCOULANT DE CONTRATS DE		
LOCATION-ACQUISITION (Note 8)		
	<u>256 852</u>	<u>333 908</u>
	<u>1 293 473</u>	<u>1 417 274</u>
<u>AVOIR</u>		
Avoir des membres		
Capital social (Note 9)	245 116	247 629
Avoir de la coopérative		
Surplus d'apport	423 285	380 085
Réserve déficitaire	(298 938)	(360 184)
Trop-perçus de l'exercice	<u>-</u>	<u>83 905</u>
	<u>369 463</u>	<u>351 435</u>
	<u>1 662 936 \$</u>	<u>1 768 709 \$</u>
POUR LE CONSEIL		
 Administrateur	 Administrateur	

Flux de trésorerie

Coopérative Collégiale et Universitaire de l'Outaouais au 31 mai 2011

	<u>2011</u>	<u>2010</u>
ACTIVITÉS D'EXPLOITATION (Note 3)		
Trop-perçus (déficit) de l'exercice	(11 569)\$	83 905 \$
Ajustements pour:		
Amortissement des immobilisations corporelles	<u>130 718</u>	<u>135 276</u>
	119 149	219 181
Variation nette des éléments hors caisse du fonds de roulement (Note 3)	<u>26 312</u>	<u>3 632</u>
	<u>145 461</u>	<u>222 813</u>
ACTIVITÉS D'INVESTISSEMENT		
Cession de placements	1 000	-
Acquisitions d'immobilisations corporelles	<u>(47 669)</u>	<u>(78 854)</u>
	<u>(46 669)</u>	<u>(78 854)</u>
ACTIVITÉS DE FINANCEMENT		
Variation nette de l'emprunt bancaire	26 569	15 147
Emprunt à court terme	-	(200 000)
Emprunts à long terme	21 449	195 000
Remboursement de la dette à long terme et obligations découlant de contrats de location-acquisition	(160 085)	(176 032)
Émission de parts sociales	40 920	40 580
Rachats de parts sociales	(303)	(701)
Transfert de rachat de parts sociales non encaissées au surplus d'apport	<u>70</u>	<u>457</u>
	<u>(71 380)</u>	<u>(125 549)</u>
AUGMENTATION DE L'ENCAISSE	27 412	18 410
TRÉSORERIE ET ÉQUIVALENTS DE TRÉSORERIE au début	<u>33 586</u>	<u>15 176</u>
TRÉSORERIE ET ÉQUIVALENTS DE TRÉSORERIE à la fin	<u>60 998 \$</u>	<u>33 586 \$</u>

La trésorerie et les équivalents de trésorerie sont constitués de l'encaisse.

Notes complémentaires

Coopérative Collégiale et Universitaire de l'Outaouais au 31 mai 2011

NOTE 1 - STATUTS ET NATURE DES ACTIVITÉS

La coopérative, régie par la Loi sur les coopératives (Québec), exploite des magasins de vente au détail de livres, fournitures scolaires, des services alimentaires, des services d'impression et gère des terrains de stationnement.

NOTE 2 - PRINCIPALES CONVENTIONS COMPTABLES

Référentiel comptable

Les états financiers de la coopérative ont été établis selon les principales méthodes comptables décrites ci-dessous, pour satisfaire aux particularités qui découlent du Règlement d'application de la Loi sur les coopératives. Les principes comptables utilisés aux fins de l'établissement de ces états financiers s'écartent sensiblement des principes comptables généralement reconnus du Canada pour les raisons suivantes:

Les impôts sur les bénéfices d'un exercice et les impôts futurs sont imputés à la réserve générale au cours de l'exercice suivant, soit une fois que la répartition de l'excédent est votée en assemblée générale.

Les parts sociales sont inscrites à l'avoir des membres peu importe leur substance.

Constatation des produits

Les principales sources de produits de la coopérative sont des revenus des librairies, des photocopies, des services alimentaires et stationnements. Il y a aussi des produits d'intérêts, de subventions et de ristournes. En règle générale, les produits sont constatés lorsque les conditions suivantes sont remplies:

- Il y a une preuve convaincante de l'existence d'un accord;
- La livraison a eu lieu et les services ont été rendus;
- Le prix de vente est déterminé ou déterminable;
- Le recouvrement est raisonnablement assuré.

NOTE 2 - PRINCIPALES CONVENTIONS COMPTABLES (suite)

Constatation des produits (suite)

Les produits des librairies, des photocopies et des services alimentaires sont constatés au moment où les marchandises quittent les points de ventes. Les produits des stationnements sont constatés lorsque les services sont rendus. Les produits d'intérêts, de subventions et de ristournes sont constatés lorsqu'ils sont gagnés. Les produits reportés représentent les encaissements pour lesquels les produits ne sont pas gagnés.

La coopérative offre un droit de retour à ses clients sur les ventes de biens. La coopérative n'inscrit aucune provision relative aux droits de retour puisque ceux-ci sont non monétaires par rapport à l'ensemble des états financiers.

Évaluation des stocks

Les stocks sont évalués au coût ou à la valeur de réalisation nette, selon le moins élevé des deux. Le coût des stocks est établi selon la méthode de l'épuisement successif. La valeur de réalisation correspond au prix de vente estimatif dans le cours normal des affaires, moins les charges de vente variables qui s'appliquent.

Le coût des stocks comprend tous les coûts d'achat, les coûts de conversion et les autres coûts engagés pour amener les stocks à leur état et lieu actuel. Les coûts d'achat comprennent le prix d'achat, les droits d'importation et les taxes non recouvrables, de même que les coûts de transport, de manutention et autres qui sont directement attribuables à l'acquisition de produits finis, de matières ou de services. Les coûts de conversion comprennent les coûts directs des matières et de la main d'oeuvre, ainsi qu'une répartition systématique des frais généraux fixes et variables engagés pour convertir les matières en produits finis.

Placements

Les placements à long terme sont inscrits au coût et réduits, le cas échéant, de toute moins value durable.

Notes complémentaires

Coopérative Collégiale et Universitaire de l'Outaouais au 31 mai 2011

NOTE 2 - PRINCIPALES CONVENTIONS COMPTABLES (suite)

Immobilisations corporelles et biens loués en vertu de contrats de location-acquisition

Les immobilisations corporelles et biens loués en vertu de contrats de location-acquisition sont comptabilisés au coût. Ils sont amortis en fonction de leur durée de vie utile respective selon les méthodes et les taux et périodes indiqués ci-dessous:

	<u>Méthodes</u>	<u>Taux et périodes</u>
Ameublement et équipement	Amortissement dégressif	20%
Matériel roulant	Amortissement dégressif	30%
Matériel informatique	Amortissement dégressif	30%
Photocopieurs	Amortissement linéaire	7 à 12 ans
Améliorations locatives	Amortissement linéaire	5 à 10 ans
Biens loués en vertu de contrats de location-acquisition	Amortissement linéaire	10 ans
Site Internet	Amortissement linéaire	5 ans

Impôts sur les bénéfices

La coopérative utilise la méthode de l'actif et du passif d'impôts futurs pour comptabiliser les impôts sur les bénéfices. Selon cette méthode, les actifs et les passifs d'impôts futurs sont déterminés en fonction de l'écart entre la valeur comptable et la valeur fiscale des actifs et des passifs. Tout changement survenu dans le montant net des actifs et passifs d'impôts futurs est inscrit à l'état de la réserve (déficit) au cours de l'exercice subséquent. Les actifs et passifs d'impôts futurs sont déterminés en fonction des taux d'imposition et des lois fiscales en vigueur ou pratiquement en vigueur qui, selon ce qui est à prévoir, s'appliqueront au revenu imposable des exercices au cours desquels les actifs et passifs seront recouvrés. Les actifs d'impôts futurs sont constatés lorsqu'il est plus probable qu'improbable qu'ils se réaliseront.

Notes complémentaires

Coopérative Collégiale et Universitaire de l'Outaouais au 31 mai 2011

NOTE 2 - PRINCIPALES CONVENTIONS COMPTABLES (suite)

Utilisation d'estimations

La préparation des états financiers conformément aux principes comptables généralement reconnus du Canada exige que la direction procède à des estimations et pose des hypothèses qui ont une incidence sur le montant présenté au titre des actifs et des passifs, sur l'information fournie à l'égard des actifs et passifs éventuels à la date des états financiers et sur le montant présenté au titre des ventes et des frais d'exploitation au cours de la période considérée. Ces estimations sont révisées périodiquement et des ajustements sont apportés au besoin aux résultats de l'exercice au cours duquel ils deviennent connus.

Trésorerie et équivalents de trésorerie

La politique de l'entité consiste à présenter dans la trésorerie et les équivalents de trésorerie les soldes bancaires incluant les découverts bancaires dont les soldes fluctuent souvent entre le positif et le négatif et les dépôts à terme dont l'échéance n'excède pas trois mois à partir de la date d'acquisition.

NOTE 3 - VARIATION NETTE DES ÉLÉMENTS HORS CAISSE DU FONDS DE ROULEMENT

	<u>2011</u>	<u>2010</u>
Débiteurs	9 052 \$	(2 346) \$
Stocks	38 852	73 325
Frais payés d'avance	(9 858)	(4 113)
Fournisseurs et charges à payer	<u>(11 734)</u>	<u>(63 234)</u>
	<u>26 312 \$</u>	<u>3 632 \$</u>

Les flux de trésorerie se rapportant aux intérêts se détaillent comme suit:

	<u>2011</u>	<u>2010</u>
Intérêts versés	<u>44 584 \$</u>	<u>59 313 \$</u>

NOTE 4 - INFORMATIONS SUR LES RÉSULTATS

	<u>2011</u>	<u>2010</u>
Revenus d'intérêts	90 \$	395 \$
Amortissement des immobilisations corporelles	130 718	135 276
Intérêts sur la dette à long terme	24 144	29 289
Autres frais financiers	66 761	79 603

Lévesque
Marchand SENG
Welch LLP

Notes complémentaires

Coopérative Collégiale et Universitaire de l'Outaouais au 31 mai 2011

NOTE 5 - PLACEMENTS

	<u>2011</u>	<u>2010</u>
5 parts sociales de la Fédération québécoise des coopératives en milieu scolaire	50 \$	50 \$
5 000 parts privilégiées de classe "A" de la Fédération québécoise des coopératives en milieu scolaire, sans intérêt, non votantes, non participantes et rachetables à leur valeur nominale de 10\$ chacune	50 000	50 000
2 parts sociales privilégiées de classe "B" de l'Association coopérative de la collectivité de l'UQAM, non votantes, portant intérêt cumulatif à taux fixe, au taux de base du 30 septembre 1994, de la Banque Nationale du Canada plus 1%, rachetables à leur valeur nominale de 1 000\$ chacune	2 000 \$	3 000 \$
5 parts sociales de la Fondation d'éducation à la coopération	<u>50</u>	<u>50</u>
	<u><u>52 100 \$</u></u>	<u><u>53 100 \$</u></u>

NOTE 6 - IMMOBILISATIONS CORPORELLES ET BIENS LOUÉS EN VERTU DE CONTRATS DE LOCATION-ACQUISITION

	<u>2011</u>		<u>2010</u>	
	<u>Coût</u>	<u>Amortissement cumulé</u>	<u>Valeur nette</u>	<u>Valeur nette</u>
Ameublement et équipement	952 837 \$	784 375 \$	168 462 \$	191 009 \$
Matériel roulant	34 417	12 201	22 216	5 692
Matériel informatique	346 722	323 379	23 343	26 639
Photocopieurs	518 689	459 020	59 669	63 744
Améliorations locatives	554 138	472 875	81 263	110 305
Biens loués en vertu de contrats de location-acquisition	-	-	-	36 793
Site Internet	<u>19 100</u>	<u>10 505</u>	<u>* 8 595</u>	<u>12 415</u>
	<u><u>2 425 903 \$</u></u>	<u><u>2 062 355 \$</u></u>	<u><u>363 548 \$</u></u>	<u><u>446 597 \$</u></u>

Lévesque
Marchand SENC
Welch LLP

Notes complémentaires

Coopérative Collégiale et Universitaire de l'Outaouais au 31 mai 2011

NOTE 7 - EMPRUNT BANCAIRE

Les créances et les stocks sont affectés à la garantie de l'emprunt bancaire. L'emprunt bancaire est également garanti par Investissement Québec. Au 31 mai 2011, l'emprunt bancaire autorisé est de 700 000\$ dont 283 497\$ demeure inutilisé. Il porte intérêt au taux préférentiel plus 2,75% et est renégociable en septembre 2011. En vertu de la convention de crédit, la coopérative doit se conformer à certaines clauses restrictives, notamment un ratio de fonds de roulement redressé égal ou supérieur à 1,2: 1 et d'un montant minimal de 225 000\$, un ratio de dette totale sur l'avoir net redressé égale ou inférieur à 2: 1 et un avoir net redressé minimal de 575 000\$ et une couverture du service de la dette égale ou supérieur à 1:1. Certaines conditions et ratios n'étaient pas respectés au 31 mai 2011.

NOTE 8 - DETTE À LONG TERME ET OBLIGATIONS DÉCOULANT DE CONTRATS DE LOCATION-ACQUISITION

	Portion à court terme	2011	2010
Prêt de IQ, 5,50%, remboursable par versements mensuels de 550\$ plus intérêts et d'un remboursement annuel additionnel correspondant à 5% des excédents nets, échéant en mars 2015. Ce financement est assorti de clauses restrictives sur certains ratios. Au 31 mai 2011, la coopérative ne rencontre pas certains ratios exigés par l'institution financière	12 557 \$	15 074 \$	32 633 \$
Emprunt à terme, 6,04%, remboursable par versements mensuels de 504\$ capital et intérêts, garanti par du matériel roulant dont le coût non amorti est de 18 232\$, échéant le 22 avril 2015	4 912	21 053	-
Obligations relatives aux équipements loués, à des taux d'intérêts variant de 7,73% à 8,15%, remboursables par versements mensuels et trimestriels, échu à différentes dates jusqu'en mars 2011	-	-	3 047
Solde à reporter	<u>17 469</u>	<u>36 127</u>	<u>35 680</u>

Lévesque
Marchand SENC
Welch LLP

Notes complémentaires

Coopérative Collégiale et Universitaire de l'Outaouais au 31 mai 2011

NOTE 8 - DETTE À LONG TERME ET OBLIGATIONS DÉCOULANT DE CONTRATS DE LOCATION-ACQUISITION (suite)

	<u>Portion à court terme</u>	<u>2011</u>	<u>2010</u>
Solde reporté	17 469 \$	36 127 \$	35 680 \$
Billets à payer à Xerox, à des taux d'intérêts variant de 8,97% à 9,41%, remboursables par versements trimestriels de 10 371\$ capital et intérêts, garantis par des photocopieurs dont le coût non amorti est de 49 000\$, échu en mars 2011	-	-	39 822
Prêt à terme de FCQMS, taux préférentiel plus 3,5%, remboursable par versements mensuels de 1 250\$ plus intérêts débutant le 1er juin 2010, garanti par les parts sociales et les parts privilégiées émises par la Fédération des Coopératives québécoises en milieu scolaire, échéant le 1er mai 2015	15 000	60 000	75 000
Emprunt à terme, taux préférentiel plus 1,55%, remboursable par versements mensuels de 2 141\$ plus intérêts, garanti par Investissement Québec, échéant le 16 novembre 2011	<u>7 708</u>	<u>7 708</u>	<u>33 402</u>
Solde à reporter	<u>40 177</u>	<u>103 835</u>	<u>183 904</u>

Notes complémentaires

Coopérative Collégiale et Universitaire de l'Outaouais au 31 mai 2011

NOTE 8 - DETTE À LONG TERME ET OBLIGATIONS DÉCOULANT DE CONTRATS DE LOCATION-ACQUISITION (suite)

	<u>Portion à court terme</u>	<u>2011</u>	<u>2010</u>
Solde reporté	40 177 \$	103 835 \$	183 904 \$
Emprunt à terme, 7,55%, remboursable par versements mensuels de 768\$ capital et intérêts, garanti par une hypothèque mobilière sur l'universalité des biens et Investissement Québec, échéant le 14 décembre 2011	7 858	21 567	28 854
Prêt à terme de FCQMS, taux préférentiel plus 3,5%, remboursable par versements mensuels en capital de 1 333\$, garanti par les parts sociales et privilégiées de la FCQMS, échéant le 1er novembre 2012	16 000	24 000	40 000
Prêt à terme de IQ, 3,5%, remboursable par versements mensuels de 585\$ plus intérêts, échéant en décembre 2016. À compter du 30 novembre 2010, un remboursement additionnel correspondant à 5% des excédents nets devra également être fait annuellement. Ce financement est assorti de clauses restrictives sur les ratios. Au 31 mai 2011, la coopérative ne rencontre pas certains ratios exigés par l'institution financière	<u>12 977</u>	<u>42 076</u>	<u>60 055</u>
Solde à reporter	<u>77 012</u>	<u>191 478</u>	<u>312 813</u>

Lévesque
Marchand SENC
Welch LLP

Notes complémentaires

Coopérative Collégiale et Universitaire de l'Outaouais au 31 mai 2011

NOTE 8 - DETTE À LONG TERME ET OBLIGATIONS DÉCOULANT DE CONTRATS DE LOCATION-ACQUISITION (suite)

	Portion à court terme	2011	2010
Solde reporté	77 012 \$	191 478 \$	312 813 \$
Emprunt à terme, 8%, remboursable par versements mensuels de 1 419\$ capital et intérêts, garanti par une hypothèque mobilière sur l'universalité des biens et Investissement Québec, échéant le 15 décembre 2014. Ce financement est assorti de clauses restrictives sur les ratios. Au 31 mai 2011, la coopérative ne rencontre pas certains ratios exigés par l'institution financière	13 281	52 892	65 155
Prêt à terme de IQ, 0,75% pour les trois premières années avec congé de remboursement de capital. Ensuite versements mensuels de 625\$ plus intérêts de 5,75%. À compter du 30 novembre 2014, remboursement annuel correspondant à 5% des excédents nets après impôt. Ce financement est assorti de clauses restrictives sur les ratios. Au 31 mai 2011, la coopérative ne rencontre pas certains ratios exigés par l'institution financière	-	75 000	75 000
Prêt à terme du RISQ, 8% remboursable à compter du 1er septembre 2010 par versements mensuels de 811\$ capital et intérêts, échéant le 1er août 2015	7 187	34 962	40 000
	<u>97 480 \$</u>	354 332	492 968
Dettes à long terme et obligations découlant de contrats de location-acquisition échéant au cours du prochain exercice		<u>97 480</u>	<u>159 060</u>
		<u>256 852 \$</u>	<u>333 908 \$</u>

Notes complémentaires

Coopérative Collégiale et Universitaire de l'Outaouais au 31 mai 2011

NOTE 8 - DETTE À LONG TERME ET OBLIGATIONS DÉCOULANT DE CONTRATS DE LOCATION-ACQUISITION (suite)

Les versements en capital à effectuer au cours des cinq prochains exercices, en assumant que les dettes seront renégociées aux mêmes conditions, sont les suivants:

	Dette à long terme
2012	97 480 \$
2013	85 149
2014	80 621
2015	58 421
2016	<u>21 661</u>
	<u>343 332 \$</u>

NOTE 9 - CAPITAL SOCIAL

Autorisé:

Nombre illimité de parts sociales d'une valeur nominale de 10\$.

Émis et payé:

	2011	2010
23 977 parts sociales (24 230 en 2010)	<u>245 116 \$</u>	<u>247 629 \$</u>

Parts sociales de qualification:

Chaque membre est tenu de souscrire un minimum de 1 part sociale payable au moment de son adhésion.

Les émissions de parts au cours de l'exercice ont été faites à 10\$ alors que le rachat et les dons de parts ont été effectués entre 5\$ et 10\$.

Émission:

Au cours de l'exercice, la coopérative a émis 4 092 parts sociales pour une contrepartie de 40 920\$ en espèces.

Lévesque
Marchand SENC
Welch TAP

Notes complémentaires

Coopérative Collégiale et Universitaire de l'Outaouais au 31 mai 2011

NOTE 9 - CAPITAL SOCIAL (suite)

Rachat:

Au cours de l'exercice, la coopérative a racheté 32 parts sociales pour un montant de 303\$.

Parts sociales de membres réputés avoir démissionnés

Au cours de l'exercice, la coopérative a inscrit 4 313 parts sociales de membres réputés avoir démissionnés pour une valeur de 43 130\$.

NOTE 10 - ENGAGEMENT

La coopérative est membre de la Fédération québécoise des coopératives en milieu scolaire. En vertu d'un règlement sur la contribution obligatoire au capital, la coopérative est tenue de souscrire à des parts privilégiées de la Fédération pour une somme déterminée au prorata de son actif. La contribution au capital est de 0.50% de l'actif jusqu'à ce que les parts privilégiées de la Fédération détenue par la coopérative atteignent 5% du total de son actif. Le montant de la contribution au capital d'une année ne peut être inférieur à 500\$ ni excéder 5 000\$. Le montant total de contribution au capital ne peut toutefois excéder 50 000\$ pour l'ensemble des années de contribution. La coopérative ayant atteint depuis quelques années le maximum requis en vertu du règlement, elle n'est plus tenue de souscrire annuellement à des nouvelles parts privilégiées de la Fédération.

La coopérative doit verser à la Fédération une quote-part pour les services courants correspondant à 0.5% de son chiffre d'affaires cotisable. Cette quote-part ne peut être inférieur à 1 000\$ ni excéder 23 000\$.

La coopérative doit verser à la Fédération une quote-part pour les services commerciaux correspondant à 0.1% de son chiffre d'affaires cotisable. Cette quote-part ne peut excéder 15 000\$.

Notes complémentaires

Coopérative Collégiale et Universitaire de l'Outaouais au 31 mai 2011

NOTE 10 - ENGAGEMENT (suite)

Le chiffre d'affaires cotisable de l'exercice 2011 devant servir au calcul des quotes-parts de l'exercice 2011 est de 8 829 454\$.

La coopérative doit verser à la Fédération une cotisation annuelle pour les services courants équivalant à 2\$ pour chaque nouveau membre. Au cours de l'exercice, 4 092 membres ont adhéré à la coopérative représentant ainsi une cotisation de 8 184\$.

La coopérative doit également verser à la Fédération une cotisation annuelle pour les services des technologies de l'information équivalant à 2\$ pour chaque nouveau membre. Cette cotisation ne peut toutefois excéder 10 000\$. Au cours de l'exercice, 4 092 membres ont adhéré à la coopérative représentant ainsi une cotisation de 8 184\$.

La coopérative s'est également engagée à verser une somme de 1 192 610\$ en vertu de divers contrats de location d'espace commercial échéant à diverses dates entre le 30 juin 2012 et le 30 juin 2016. Les paiements minimums exigibles pour les cinq prochains exercices s'élèvent à 322 985\$ en 2012, 269 017\$ en 2013, 269 590\$ en 2014, 196 722\$ en 2015 et 134 296\$ en 2016. Certains de ces contrats de location comportent une option de renouvellement pour une période additionnelle de deux à cinq ans dont la coopérative pourra se prévaloir en donnant un préavis de trois à six mois.

La coopérative s'est engagée à verser une somme de 257 058\$ en vertu de contrats de location pour des photocopieurs échéant entre le 31 mai 2014 et 31 mai 2016. Les paiements minimums exigibles pour les cinq prochains exercices s'élèvent à 90 553\$ en 2012, 79 703\$ en 2013, 68 854\$ en 2014, 8 974\$ en 2015 et 8 974\$ en 2016.

NOTE 11 - OPÉRATIONS AVEC LES MEMBRES

Au cours de l'exercice, la coopérative a effectué 78% (77% en 2010) de ses opérations avec ses membres au sens de l'article 16 du Règlement d'application de la Loi sur les coopératives.

Lévesque
Marchand SSAFC
Welch LLP

NOTE 12- INSTRUMENTS FINANCIERS

Instruments financiers à court terme

L'encaisse, les débiteurs et les fournisseurs sont des instruments financiers dont la juste valeur se rapproche de la valeur comptable en raison de leur échéance rapprochée.

Placements

La juste valeur des placements n'est pas facilement déterminable car il s'agit de parts sociales de sociétés fermées qui ne sont pas négociées sur le marché public.

Dette à long terme

La juste valeur de la dette à long terme a été déterminée en actualisant les flux monétaires futurs aux taux dont la coopérative pourrait actuellement se prévaloir pour des emprunts comportant des conditions et des échéances similaires. La juste valeur des emprunts qui échoient au complet dans le prochain exercice se rapproche de la valeur comptable en raison de leur échéance rapprochée. La juste valeur des emprunts dont le taux d'intérêt varie en fonction du taux de marché se rapproche de la valeur comptable puisque les valeurs varient dans le même sens.

Risque de crédit

La coopérative consent du crédit à ses clients dans le cours normal de ses activités. Elle effectue, de façon continue, des évaluations de crédit à l'égard de ses clients et maintient des provisions pour pertes potentielles sur créances, lesquelles, une fois matérialisées, respectent les prévisions de la direction. La coopérative n'exige généralement pas de caution.

Pour les autres créances, la coopérative évalue, de façon continue, les pertes probables et constitue une provision pour pertes en se fondant sur leur valeur de réalisation estimative.

Risque de taux d'intérêt et de change

Selon la direction, la coopérative n'est pas sujette à des risques importants d'intérêt et de taux de change.

Notes complémentaires

Coopérative Collégiale et Universitaire de l'Outaouais au 31 mai 2011

NOTE 13 - REPORT DE PERTES

La société peut reporter aux fins des impôts des pertes totalisant 379 775\$ au fédéral et 365 971\$ au Québec. Les dates d'expiration des périodes pendant lesquelles elle pourra se prévaloir de ces pertes pour réduire ses impôts sont les suivantes:

	<u>Fédéral</u>	<u>Québec</u>
2026	96 858 \$	87 073 \$
2027	275 759	271 740
2028	<u>7 158</u>	<u>7 158</u>
	<u>379 775 \$</u>	<u>365 971 \$</u>

NOTE 14- INFORMATIONS PAR SECTEUR D'ACTIVITÉS

Les secteurs isolables déterminés par la direction de la coopérative sont des unités d'exploitation stratégiques qui offrent des biens et services divers. Ces secteurs sont la librairie, soit la vente de manuels scolaires et autres produits de papeterie, Copie Conforme, soit l'exploitation d'un service de reproduction de documents, les services alimentaires, soit l'exploitation de cafétérias, cafés, les stationnements, soit la gestion des stationnements, et l'administration, soit le centre de coût établi aux fins de la gestion des autres secteurs. Ils sont gérés séparément parce que chaque secteur exige des stratégies de mise en marché différentes.

Les conventions comptables des différents secteurs sont identiques à celles décrites dans la note sur les conventions comptables. La coopérative évalue la performance en se fondant sur le résultat d'exploitation avant impôts, compte non tenu des gains et pertes non récurrents.

La coopérative comptabilise les ventes et cessions intersectorielles comme s'il s'agissait de ventes ou de cessions à des tiers, à savoir aux prix actuels du marché.

Lévesque
Marchand SENC
Welch LLP

Notes complémentaires

Coopérative Collégiale et Universitaire de l'Outaouais au 31 mai 2011

NOTE 14 - INFORMATIONS PAR SECTEURS D'ACTIVITÉS (suite)

2011

	Librairies	Copie conforme	Services alimentaires	Stationnements	Administration	Total
Produits:						
Exploitation - clients externes	5 952 124 \$	352 043 \$	2 608 874 \$	180 922 \$	- \$	9 093 963 \$
Intersectoriels	-	91 173	-	-	-	91 173
Autres revenus	2 074	-	15 011	-	11 056	28 141
Amortissement des immobilisations	44 697	44 248	27 114	189	14 470	130 718
Intérêts sur la dette à long terme	-	3 101	-	-	21 043	24 144
Profits (pertes) sectoriels	373 641	(66 905)	56 708	95 240	(470 253)	(11 569)
Actifs sectoriels	802 552	94 202	146 742	-	22 624	1 066 120
Dépenses en immobilisations	11 328	1 185	11 462	-	23 694	47 669

2010

	Librairies	Copie conforme	Services alimentaires	Stationnements	Administration	Total
Produits:						
Exploitation - clients externes	5 981 758 \$	396 832 \$	2 541 114 \$	131 023 \$	- \$	9 050 727 \$
Intersectoriels	-	208 834	-	-	-	208 834
Autres revenus	2 405	8 339	13 809	-	19 475	44 028
Amortissement des immobilisations	46 086	45 691	30 624	236	12 639	135 276
Intérêts sur la dette à long terme	-	5 904	-	-	23 385	29 289
Profits (pertes) sectoriels	433 622	56 577	1 434	67 387	(475 115)	83 905
Actifs sectoriels	866 988	145 060	164 307	-	27 812	1 204 167
Dépenses en immobilisations	60 168	4 758	13 267	-	661	78 854

Notes complémentaires

Coopérative Collégiale et Universitaire de l'Outaouais au 31 mai 2011

NOTE 14 - INFORMATIONS PAR SECTEUR D'ACTIVITÉS (suite)

Les seuls actifs utilisés aux fins sectoriels et donc ventilés entre les différents secteurs isolables (à part les secteurs de l'administration) sont les stocks et les immobilisations. De plus, les intérêts créditeurs au montant de 90 \$ (395 \$ en 2010) ne sont pas ventilés et sont inclus avec les autres revenus du secteur de l'administration.

Lévesque
Marchand SENC
Welch LLP

Couverture d'assurances

Durée de la police | un an jusqu'au 31 mai 2012
Commerciales | L'union Canadienne
Bris des machines | Royal et SunAlliance
Délict | L'union Canadienne

Points de service	La Cité collégiale	Cégep de l'Outaouais			Université du Québec en Outaouais (UQO)		Copie Conforme	Collège Saint-Alexandre	Centre l'Escale
		Gabrielle-Roy	Félix-Leclerc	Louis-Reboul	Alexandre-Taché	Lucien-Brault			
Assurances des biens									
Ensemble des biens	651 000 \$	1 575 000 \$	540 750 \$	52 500 \$	1 575 000 \$	1 622 250 \$	866 250 \$	540 750 \$	81 110 \$
Pertes d'exploitation									
Frais supplémentaires	50 000	50 000	50 000	50 000	50 000	50 000	50 000	50 000	50 000
Bris de machines									
Assurance bris des machines	1 000 000	1 000 000	1 000 000	1 000 000	1 000 000	1 000 000	1 000 000	1 000 000	1 000 000
Responsabilité civile des entreprises									
Montant par période	1 000 000	1 000 000	1 000 000	1 000 000	1 000 000	1 000 000	1 000 000	1 000 000	1 000 000
Montant par sinistre	1 000 000	1 000 000	1 000 000	1 000 000	1 000 000	1 000 000	1 000 000	1 000 000	1 000 000
Responsabilité locative	2 000 000	2 000 000	2 000 000	2 000 000	2 000 000	2 000 000	2 000 000	2 000 000	2 000 000
Responsabilité civile Umbrella	4 000 000	4 000 000	4 000 000	4 000 000	4 000 000	4 000 000	4 000 000	4 000 000	4 000 000
Responsabilité des dirigeants et administrateurs		1 000 000							

Points de service

Librairies Coopsco

UQO

Pavillon Alexandre-Taché 283 Alexandre-Taché, Gatineau (QC) J8X 3X7 819.595.2377
Pavillon Lucien-Brault 101 St-Jean-Bosco, Gatineau (QC) J8Y 3G5 819.773.1673

Cégep de l'Outaouais

Campus Gabrielle-Roy 333 Cité-des-Jeunes, Gatineau (QC) J8Y 6M5 819.778.1698
Campus Félix-Leclerc 820 La Gappe, Gatineau (QC) J8T 7T7 819.770.4012 p.3226

Centre l'Escale de la CSD 85 Du Barry, Gatineau (QC) J8T 3N5 819.243.2151 p.61516

La Cité collégiale 801 Prom. de l'Aviation, Ottawa (Ont) K1R 4R3 613.742.2499

Copie Conforme

685 boul. St-Joseph, Gatineau (Québec) J8Y 4B4 819.770.0637

Services alimentaires Coopsco

UQO

Pavillon Alexandre-Taché 283 Alexandre-Taché, Gatineau (QC) J8X 3X7 819.595.3804
Pavillon Lucien-Brault 101 St-Jean-Bosco, Gatineau (QC) J8Y 3G5 819.773.1874

Cégep de l'Outaouais

Campus Gabrielle-Roy 333 Cité-des-Jeunes, Gatineau (QC) J8Y 6M5 819.778.1698
Campus Félix-Leclerc 820 La Gappe, Gatineau (QC) J8T 7T7 819.770.4012 p.3224
Campus Louis-Reboul 125 Sacré-Cœur, Gatineau (QC) J8X 1C5 819.770.4012 p.4525

Centre l'Escale de la CSD 85 Du Barry, Gatineau (QC) J8T 3P3 819.243.2151 p.61516

Collège St-Alexandre 2425 St-Louis, Gatineau (QC) J8V 1E7 819.561.6542

Gestion des stationnements et casiers

La Cité collégiale 801 Prom. de l'Aviation, Ottawa (Ont) K1R 4R3 613.742.2493 p.3333

Services administratifs

Cégep de l'Outaouais

Campus Gabrielle-Roy 333 Cité-des-Jeunes, Gatineau (QC) J8Y 6M5 819.778.1698

www.coopscooutaouais.com

